

11.3.2022

Svör Laxa við umsögn Hafrannsóknastofnunar vegna tilkynningar Laxa fiskeldis um breytingar á eldisfyrirkomulagi félagsins í Reyðarfirði

Hvíldartími:

Í umsögn Hafrannsóknastofnunar er bent á að ákveðin óvissa sé um það hversu langan tíma botn undir og við eldiskvíar þurfi til þess að ná viðunandi ástandi eftir eldislotu.

Hafrannsóknastofnun vísar í því skyni í tvær erlendar heimildir. Jafnframt er tekið undir athugasemd framkvæmdaraðila þess efnis að hvíldartíma þurfi að ákvarða út frá umhverfisaðstæðum og eldisstarfsemi á hverjum stað fyrir sig. Bendir Hafrannsóknastofnun auk þess á að viðmið sem notuð eru í tilkynningunni til að meta áhrif álags á lífríki botns séu óljós.

Með þeim aðferðum sem nú eru stundaðar á nærsvæðum (MOM B) fiskeldissvæða Laxa í Reyðarfirði (ISO staðlar, Norskur staðall) er ástand botnsets metið með mælingum (redox og pH), skynmati og grófgreiningu hryggleysingja bæði við hámark og eftir hvíld. Aðferðirnar skila niðurstöðum fljótt og eru skilgreind viðmiðunarmörk fyrir ástand botnsets bæði fyrir einstaka sýni og svo fær svæðið heildareinkunn: *mjög gott, gott, slæmt og mjög slæmt*. Fjöldi sýna fer eftir hversu mörg tonn eru alin á svæðinu.

Viðmið um ásættanlegt álag fjarða eru ekki tilgreind í leiðbeiningarbæklingum frá UST né í ISO staðli um vöktun á mjúkbotni, heldur er vísað til viðmiða einstakra landa og yfirvalda þar að ákvarða. Í ISO staðlinum er vísað í norska staðalinn sem unnið er eftir sem dæmi um viðmiðunarmörk og tíðni sýnatöku á eldissvæðum. Ef niðurstöður sýnatöku gefa tilefni til eru sýni tekin í lok hvíldartíma og komi í ljós að of mikið magn sé alið á svæðinu verða gerðar ráðstafanir í samvinnu við yfirvöld og brugðist við í samræmi við tilmæli þaðan.

Vilja Laxar auk þess áréttta að samkvæmt eldisáætlunum stendur til að hvíldartími eldissvæða verði lengri en 90 dagar, en upp gæti komið sú staða að félaginu reynist nauðsynlegt að setja út seiði fyrr en áætlanir gera ráð fyrir. Munu Laxar því fara þess á leit að hvíldartími samkvæmt leyfi miði við 90 daga hvíldartíma að lágmarki, þó lagt verði upp með lengri hvíldartíma milli eldislota.

Stækkun eldissvæða:

Laxar fiskeldi munu áfram vakta eldissvæði í samræmi við vöktunaráætlun og samkvæmt þeim leiðbeiningum og stöðlum sem nú er stuðst við. Vilja Laxar jafnframt árétta að ekki stendur til að færa kvíabúnað til þó stækkun eldissvæða verði samþykkt.

Breytingar á lágmarksstærð seiða:

Laxar áforma að nota stórseiði við eldið í Reyðarfirði og áætlanir félagsins miða við útsetningu 200 gramma seiða. En sú staða gæti komið upp að félaginu reynist nauðsynlegt að setja út minni seiði ef upp koma neyðartilfelli í eldinu, t.d. ef setja þyrfti út seiði fyrr en eldisáætlanir gera ráð fyrir. Líkt og bent er á í umsögn Hafrannsóknastofnunar er rötun strokuseiða talin meiri meðal smáseiða, en Laxar leggja upp með að seiði sem fari í kvíar í Reyðarfirði séu yfir 200 g. Í útreikningum áhættumats Hafrannsóknastofnunar er hins vegar miðað við að lágmarksstærð seiða sé 60 g og rúmast tilkynnt framkvæmd Laxa innan þeirra marka sem áhættumat stofnunarinnar setur. Janframt skal tekið fram að útsetning seiða fer ávallt fram í samráði við eftirlitsaðila og Matvælastofnun er tilkynnt um stærð seiða við útsetningu.



11.3.2022

Svar Laxa fiskeldis við umsögn Vegagerðarinnar

Breytingar á eldissvæðum í Reyðarfirði

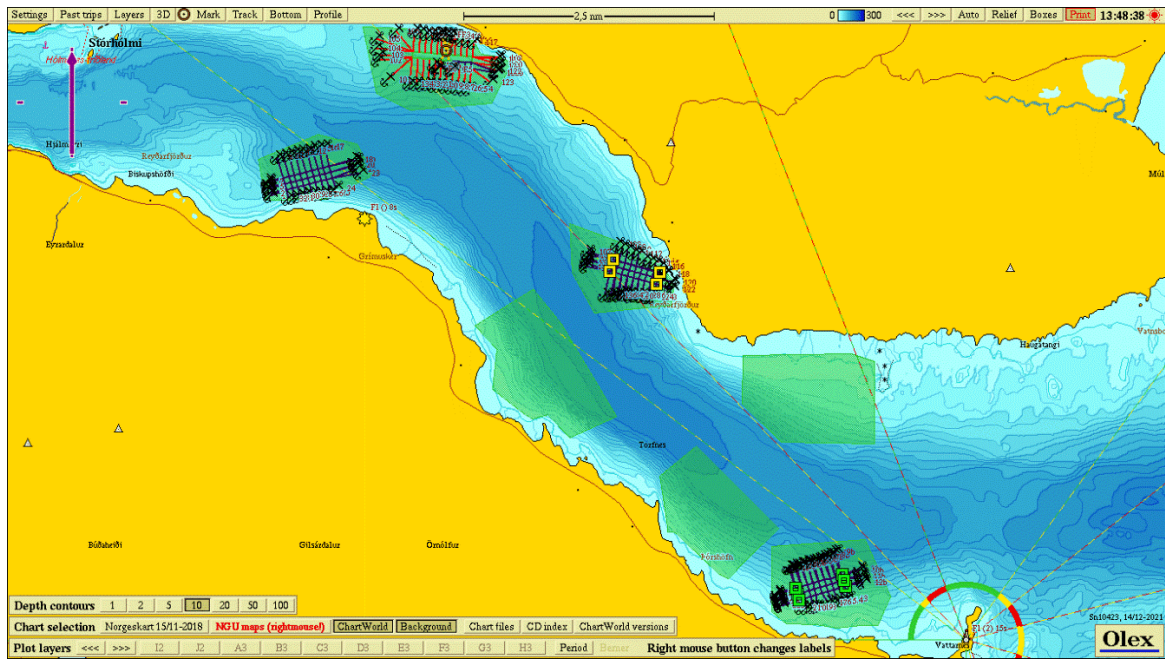
Vísað er í viðbótarumsögn Vegagerðarinnar, dags. 19. nóvember 2021, vegna tilkynningar Laxa fiskeldis um framkvæmd, sem send var Skipulagsstofnun þann 13.10.2021. Á meðal þeirra breytinga sem kynntar eru í tilkynningunni er stækkun nokkurra eldissvæða í Reyðarfirði, þ.e. Sigmundarhúss, Gripalda, Vattarness og Bjargs.

Í umsögn Vegagerðarinnar er bent á að tillaga að breyttri staðsetningu sjóeldiskvía valdi því að þær lendi í markaðri siglingaleið innan hafnarsvæðis. Af þeirri ástæðum leggist Vegagerðin gegn breytingunni þangað til sýnt er fram á hvernig hafnarstjórn áætli að breyta núverandi merkingum siglingaleiða um fjörðinn og áhættumeta mt.t. legu fastra kvía á siglingarleið og merkingar og stærð og fjölda skipa sem nota fjörðinn.

Vilja Laxar árétta að ekki er áætlað að breyta staðsetningum kvía félagsins. Þær breytingar sem Laxar fiskeldi áforma á stærð eldissvæða félagsins í Reyðarfirði eru tilkomnar vegna kröfu eftirlitsaðila um að botnfestingar eldisstöðva í firðinum rúmist innan skilgreindra eldissvæða. Mynd 1 sýnir mynd af eldissvæðum Laxa fiskeldis í Reyðarfirði. Þar má sjá að eldiskvíar eru utan geisla Vattarnessvita og því ekki hættu á að eldisbúnaður hafi áhrif á merkingar siglingaleiða í firðinum.

Eldisstöðvarnar sem um ræðir hafa verið teknar í notkun og botnfestingar stöðvanna liggja nú þegar á þeim svæðum sem nýlega kynnt eldissvæði afmarka, án þess að áhrifa gæti á siglingar. Staðsetning kvíanna mun haldast óbreytt, en kvíarnar munu áfram liggja innan marka núverandi eldissvæða, utan siglingaleiða.

Festingarnar hafa ekki áhrif á siglingar um fjörðinn þar sem þær liggja á miklu dýpi, og ekki stendur til að gera breytingar á núverandi staðsetningum festinganna eða annars búnaðar, þó breytingar á eldissvæðum verði samþykktar. Engin tilfærsla á búnaði er áformuð í firðinum og stækkun eldissvæðanna mun ekki leiða til breytinga á legu eða staðsetningu stöðvanna. Staðsetning hverrar eldisstöðvar kemur til með að haldast óbreytt og stækkun eldissvæðanna mun þar af leiðandi ekki hafa áhrif á siglingar í Reyðarfirði.



Mynd 1: Fyrirhuguð eldissvæði Laxar fiskeldis í Reyðarfirði og staðsetning kvía og festinga

Svör framkvæmdaraðila við umsögn Fjarðarbyggðar - Breyting á hvíldartíma eldissvæða í Reyðarfirði

Til : Þórdís Stella Erlingsdóttir <thordis.stella.erlingsdottir@skipulag.is>
Frá : Soffía Karen Magnúsdóttir <soffia@laxar.is>
Heiti : Svör framkvæmdaraðila við umsögn Fjarðarbyggðar - Breyting á hvíldartíma eldissvæða í Reyðarfirði
Málsnúmer : 202101101
Málsaðili : Laxar Fiskeldi ehf.
Skráð dags : 11.03.2022 00:00:00
Höfundur : Soffía Karen Magnúsdóttir <soffia@laxar.is>
Viðhengi [image001.jpg](#)

Og hér er svar við umsögn Fjarðarbyggðar:

Siglingaleiðir:

Laxar áréttta að ekki stendur til að færa botnfestingar, heldur ná breytingarnar aðeins til stærðar eldissvæðisins í leyfum félagsins. Breytingar á eldissvæðum eru lagðar til svo hvert eldissvæði rúmi þær botnfestingar sem þegar hafa verið settar út og, líkt og fram kemur í umsögn sveitarfélagsins, hafa ekki haft áhrif á siglingar um fjörðinn. Botnfestingar og eldiskvíar verða ekki færðar þó breytingar á eldissvæðum fáiast samþykktar.

Efnistaka:

Fram kemur að efnisnám sé hefðbundin nýting og forsenda þess að áfram verði hægt að gera landfyllingar við hafnir með hagkvæmum hætti. Það er vilji félagsins að vinna í samstarfi við Fjarðarbyggð að heildstæðri nýtingu fjarðarins.

Bestu kveðjur/Best regards

Soffía Karen Magnúsdóttir

Laxar fiskeldi ehf

Simi/ Tel. (+354) 823 8757

Heimilisfang / Address

Svar við umsögn Landhelgisgæslunnar - RE: Breyting á eldisfyrirkomulagi í Reyðarfirði

Til : Þórdís Stella Erlingsdóttir
Frá : Soffía Karen Magnúsdóttir <soffia@laxar.is>
CC : Thorleifur Eiríksson <the@rorum.is>
Heiti : Svar við umsögn Landhelgisgæslunnar - RE: Breyting á eldisfyrirkomulagi í Reyðarfirði
Málsnúmer : 202101101
Málsaðili : Laxar Fiskeldi ehf.
Skráð dags : 15.11.2021 13:49:07
Höfundur : Soffía Karen Magnúsdóttir <soffia@laxar.is>

Viðhengi [Vattames.jpg](#)
[Sigmundarhus.tif](#)
[Grípaldi.tif](#)
[Bjarg.tif](#)
[image001.jpg](#)

Sæl Þórdís og takk fyrir sendinguna.

Svar Laxar fiskeldis vegna umsagna Landhelgisgæslunnar við áformaðara breytingar á eldissvæðum félagsins í Reyðarfirði er eftirfarandi:

Þær breytingar sem Laxar fiskeldi áforma á stærð eldissvæða félagsins í Reyðarfirði eru tilkomnar vegna kröfu eftirlitsaðila um að botnfestingar eldisstöðva í firðinum rúmist innan skilgreindra eldissvæða. Eldisstöðvarnar sem um ræðir hafa verið teknar í notkun og botnfestingar stöðvanna liggja nú þegar á þeim svæðum sem nýlega kynnt eldissvæði afmarka, án þess að áhrifa gæti á siglingar.

Festingarnar hafa ekki áhrif á siglingar um fjörðinn þar sem þær liggja á miklu dýpi, og ekki stendur til að gera breytingar á núverandi staðsetningum festinganna eða annars búnaðar, þó breytingar á eldissvæðum verði samþykktar. Engin tilfærsla á búnaði er áformuð í firðinum og stækkun eldissvæðanna mun ekki leiða til breytinga á legu eða staðsetningu stöðvanna. Staðsetning hverrar eldisstöðvar kemur til með að haldast óbreytt og stækkun eldissvæðanna mun þar af leiðandi ekki hafa áhrif á siglingar.

Til að gera skýrari grein fyrir legu eldisstöðva og festinga, innan núverandi og áformaðra eldissvæða, visa Laxar á myndir í viðhengi. Á myndunum má sjá núverandi eldissvæði allra stöðvanna (innri rammi), breytt eldissvæði (ytri rammi), auk botnfestinga og kviastæðis.

Bestu kveðjur/Best regards

Soffía Karen Magnúsdóttir

Laxar fiskeldi ehf

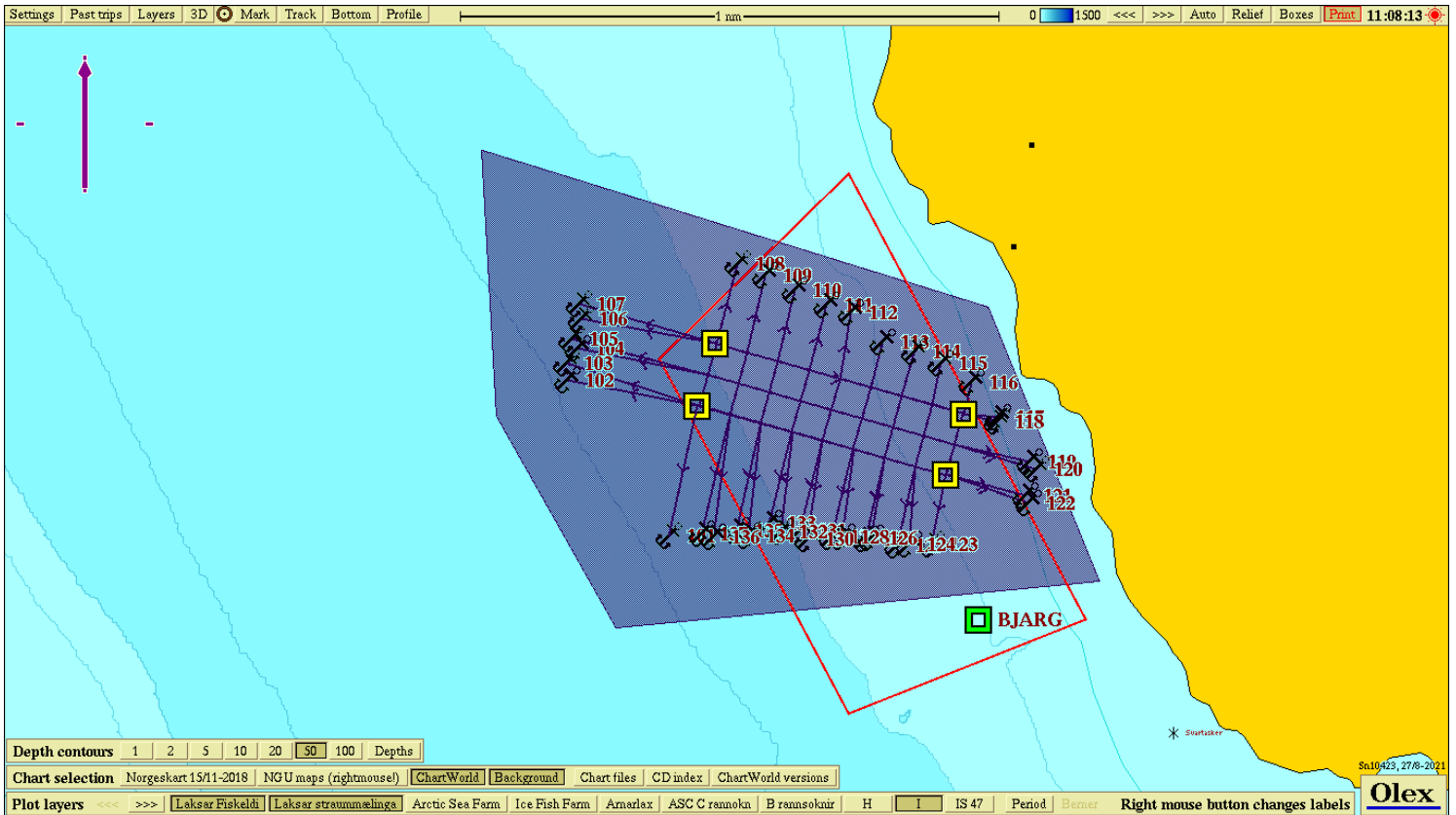
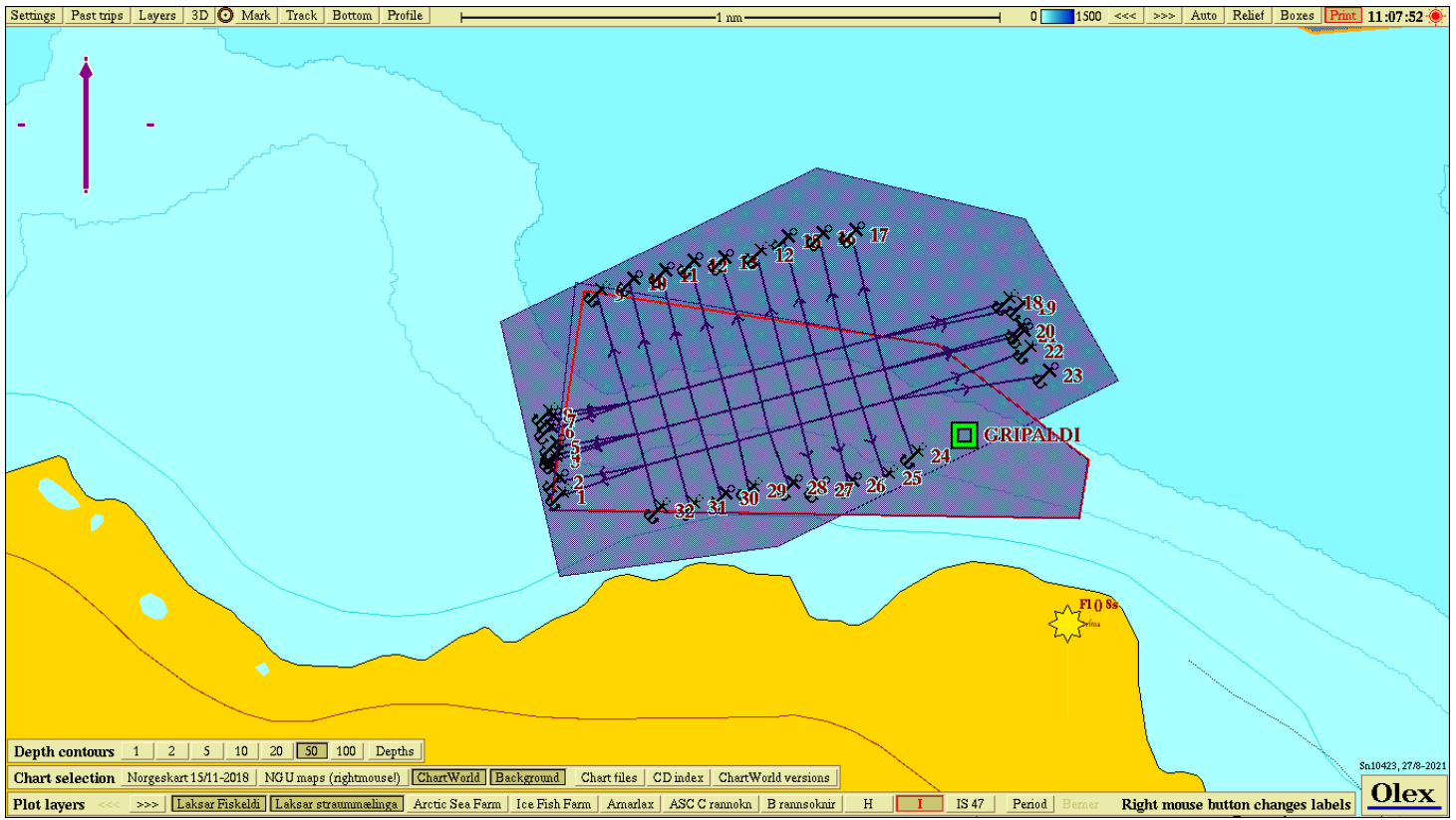
Sími/ Tel. (+354) 823 8757

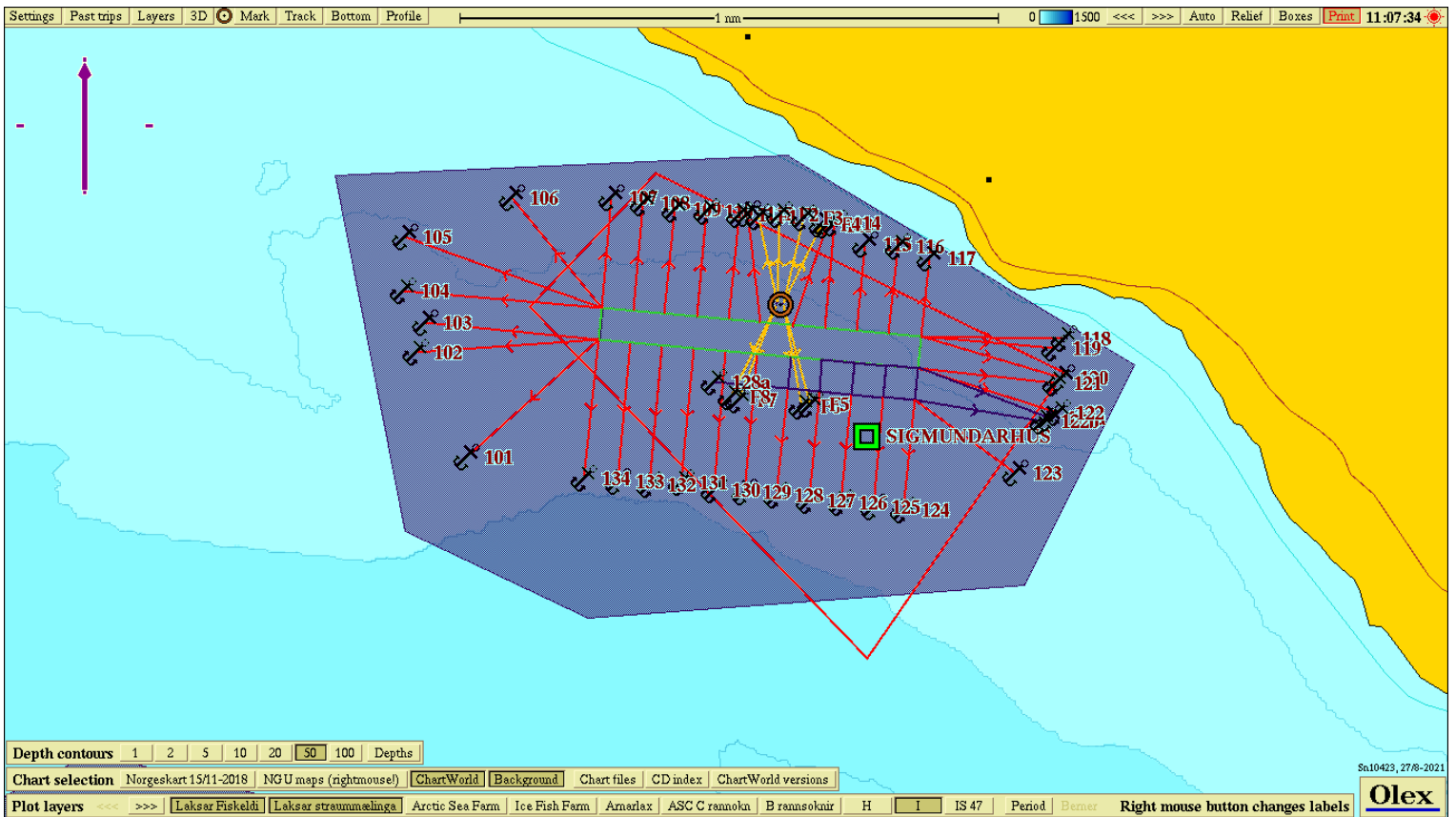
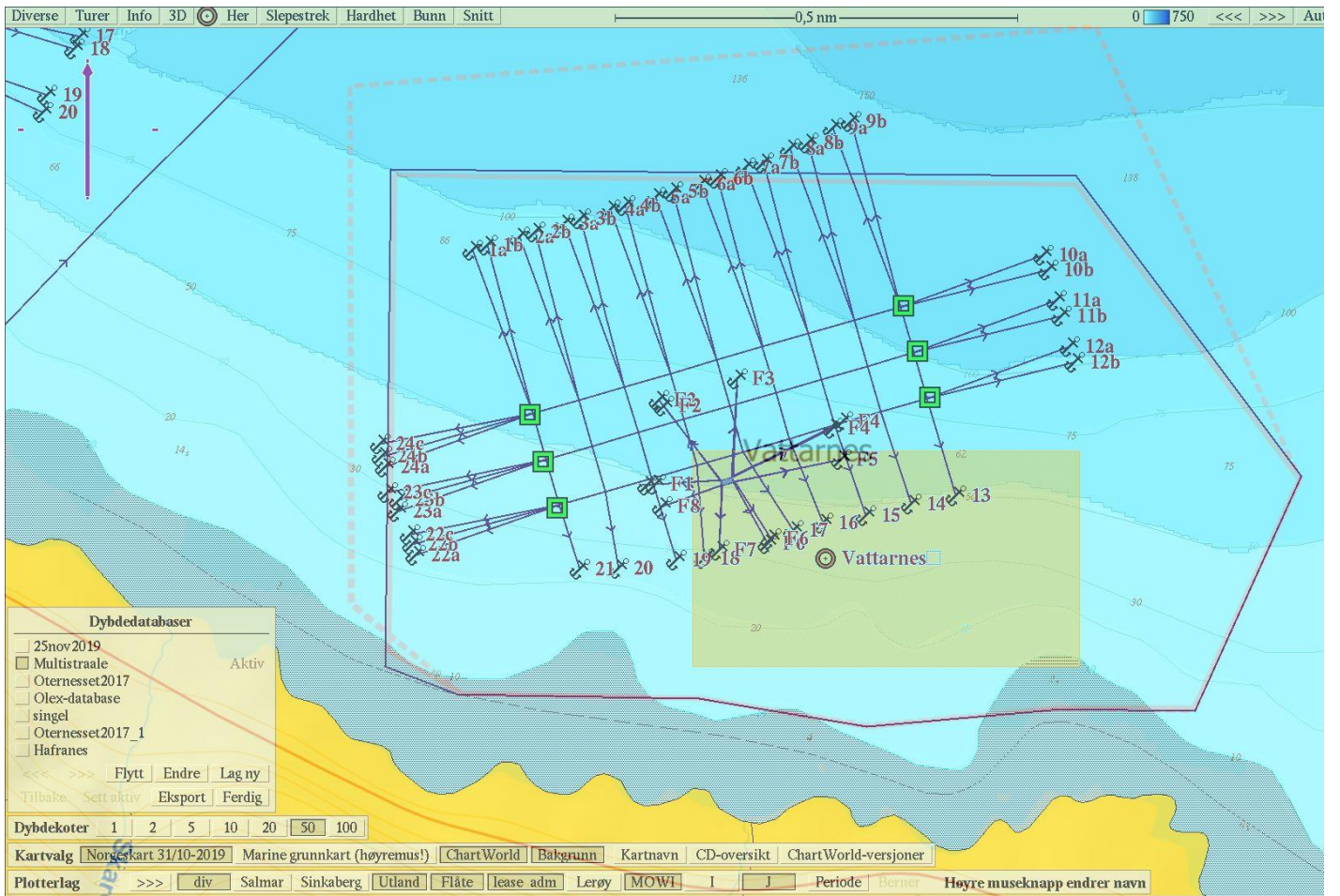
Heimilisfang / Address

Hlíðasmári 4, 201 Kópavogur, Iceland

soffia@laxar.is

www.laxar.is





Svör framkvæmdaraðila við umsögn MAST - Breyting á hvíldartíma eldissvæða í Reyðarfirði

Til : Þórdís Stella Erlingsdóttir <thordis.stella.erlingsdottir@skipulag.is>
Frá : Soffía Karen Magnúsdóttir <soffia@laxar.is>
Heiti : Svör framkvæmdaraðila við umsögn MAST - Breyting á hvíldartíma eldissvæða í Reyðarfirði
Málsnúmer : 202101101
Málsaðili : Laxar Fiskeldi ehf.
Skráð dags : 17.03.2022 00:00:00
Höfundur : Soffía Karen Magnúsdóttir <soffia@laxar.is>
Viðhengi [image001.jpg](#)

Sæl, hér er svar við umsögn Matvælastofnunar:

Í umsögn Matvælastofnunar fer stofnunin þess á leit að staðfest verði af hálfu framkvæmdaraðila að lágmarksstærð útsettra seiða verði 60 grömm. Vísar stofnunin í því sambandi til skilgreindrar lágmarksstæðrar samkvæmt áhættumati Hafrannsóknastofnunar. Skal það því áréttað að um er að ræða lágmarksseiðastærð 60 g.

Einnig gerir stofnunin athugasemd við útsetningaráætlun félagsins, en Laxar vilja koma til móts við athugasemdina með eftirfarandi breytingum: Félagið áformar nú að setja út seiði á Gripalda og Sigmundarhús þriðja hvert ár, næst árið 2022. Einnig verða sett út seiði þriðja hvert ár á svæðunum Vattarnesi, Rifskeri og Kolmúla, næst árið 2023. Þriðja hvert ár verða ekki sett út seiði í fjörðinn, engin seiði verða því sett út árið 2024. Útsetningaráætlunin gerir ráð fyrir að svæðin Bjarg og Hafranes verði varasvæði. Með þessu fyrirkomulagi eru um 6 kílómetrar á milli tveggja sjókvíaeldissvæða fjarðarins og þar með dregið úr mögulegu smítalagi milli árganga.

Bestu kveðjur/Best regards

Soffía Karen Magnúsdóttir

Laxar fiskeldi ehf

Sími/ Tel. (+354) 823 8757

Heimilisfang / Address

Hlíðasmári 4, 201 Kópavogur, Iceland

soffia@laxar.is

RE: Breyting á hvíldartíma eldissvæða í Reyðarfirði

Til : Þórdís Stella Erlingsdóttir
Frá : Soffía Karen Magnúsdóttir <soffia@laxar.is>
CC : Thorleifur Eiriksson <the@rorum.is>
Heiti : RE: Breyting á hvíldartíma eldissvæða í Reyðarfirði
Málsnúmer : 202101101
Málsaðili : Laxar Fiskeldi ehf.
Skráð dags : 16.11.2021 12:03:03
Höfundur : Soffía Karen Magnúsdóttir <soffia@laxar.is>
Viðhengi [image001.jpg](#)

Sæl, takk fyrir sendinguna

Sem svar við athugasemdinni vilja Laxar árétta að ekki stendur til að færa botnfestingar, heldur ná breytingarnar aðeins til stærðar eldissvæðisins í leyfum félagsins. Breytingar á eldissvæðum eru lagðar til svo hvert eldissvæði rúmi þær botnfestingar sem þegar hafa verið settar út og, líkt og fram kemur í umsögn sveitarfélagsins, hafa ekki haft áhrif á siglingar um fjörðinn. Botnfestingar og eldiskvíar verða ekki færðar þó breytingar á eldissvæðum fáiast samþykktar.

Bestu kveðjur/Best regards

Soffía Karen Magnúsdóttir

Laxar fiskeldi ehf

Sími/ Tel. (+354) 823 8757

Heimilisfang / Address

Hlíðasmári 4, 201 Kópavogur, Iceland

soffia@laxar.is

www.laxar.is

From: Soffía Karen Magnúsdóttir

Sent: 13.05.2022 09:31:39

To: Egill Þórarinsson - SLS

Subject: RE: Eldissvæði, reyðarfjörður

Sæll, við myndum ekki gera athugasemd við það ef tekið yrði mið af dýpt innan hvíta geirans í leyfunum.

Ég næ svo vonandi að koma áætluninni til þín seinna í dag

image002.jpg

Soffía Karen Magnúsdóttir | Head of licenses

Ice Fish Farm AS/ Laxar fiskeldi ehf

Gróska, Bjargargata 1, 102 Reykjavík, Iceland

Direct: +354-823-8757 | soffia@laxar.is

Website: <http://www.icefishfarm.com>

Website: <http://www.laxar.is>

image003.png

Eldissvæði, reyðarfjörður

Til : Egill Þórarinnsson - SLS
Frá : Soffía Karen Magnúsdóttir <soffia@laxar.is>
CC : Jens Garðar Helgason <jens@laxar.is>; Kjartan Davíð Sigurðsson <kds@icefishfarm.com>
Heiti : Eldissvæði, reyðarfjörður
Málsnúmer : 202101101
Málsaðili : Laxar Fiskeldi ehf.
Skráð dags : 12.05.2022 14:55:54
Höfundur : Soffía Karen Magnúsdóttir <soffia@laxar.is>
Viðhengi [image002.png](#)
[image001.jpg](#)

Sæll Egill, vísa í samtal:

Í tilkynningu Laxar fiskeldis til Skipulagsstofnunar, dagsett 13.10.2021, um breytingar á eldisfyrirkomulagi félagsins í Reyðarfirði kynna Laxar m.a áformaða stækkun fjögurra eldissvæða í firðinum.

Til stendur að stækka eldissvæði við Gripalda, Sigmundarhús, Bjarg og Vattarnes. Allur búnaður á yfirborði rúmast nú þegar innan skilgreindra eldissvæða, en botnfestingar ná hins vegar út fyrir svæðin. Félagið áfromar rýmkun á eldissvæðunum svo allar botnfestingar rúmast einnig innan svæðanna.

Í umsagnaferli vegna tilkynntra breytinga hefur verið bent á að verði eldissvæðin rýmkuð í samræmi við tillögur félagsins nái skilgreind svæði inn fyrir hvítan geira Vattarnesvita. Vilja Laxar áréttta að allur búnaður á yfirborði er utan hvíts geira og ekki stendur til að færa búnað á yfirborði inn fyrir það svæði.

Svo sátt megi ríkja um legu svæðana leggja Laxar til að sá hluti svæðanna sem nær inn fyrir hvítan geira verði, í starfs- og rekstrarleyfi, skilgreindur sem svæði fyrir festingar þar sem óheimilt yrði að hafa búnað á yfirborði.



Soffía Karen
Magnúsdóttir | Head
of licenses

Ice Fish Farm AS/ Laxar
fiskeldi ehf
Gróska, Bjargargata 1, 102
Reykjavík, Iceland
Direct: +354-823-8757 | soffia@laxar.is
Website:
<http://www.icefishfarm.com>
Website:
<http://www.laxar.is>

From: Egill Þórarinnsson - SLS
Sent: 27 May 2022 09:38
To: Soffía Karen Magnúsdóttir
Subject: RE: RE: Eldissvæði, reyðarfjörður

Sæl Soffía Karen,

Eftir að hafa ráðfært okkur við Landhelgisgæsluna þá viljum við bera eftirfarandi tilhögun varðandi eldissvæði undir ykkur:

- Eldissvæði skiptist í innra svæði þar sem heimilt er að vera með búnað á yfirborði og ytra svæði þar sem óheimilt er að vera með búnað á yfirborði.
- Innra svæði, og þar með jaðar sjókvíaeldisstöðvar, skal ekki vera nær mörkum hvíts ljósgeira vitaljósa en 50 m. Þar af leiðandi verður allur búnaður á yfirborði, fóðurprammar meðtaldir, að vera í a.m.k. 50 m fjarlægð frá mörkum hvíts ljósgeira.
- Botnfestingar sjókvíaeldisstöðvar (tóg og ankeri) skulu vera á meira en 15 m dýpi þar sem þær eru innan þess svæðis sem hvítur vitageiri afmarkar.

Með kveðju,

Egill Þórarinnsson
Sviðsstjóri, svið umhverfismats / Division Head, Environmental Assessment
Skipulagsstofnun - National Planning Agency
Borgartún 7b, 105 Reykjavík, Ísland – Iceland
sími 595 4100
Egill.Thorarinsson@skipulag.is
www.skipulag.is
www.facebook.com/skipulagsstofnun

RE: RE: RE: Eldissvæði, reyðarfjörður

Til : Egill Þórarinnsson - SLS <Egill.Thorarinsson@skipulag.is>
Frá : Soffia Karen Magnúsdóttir <soffia@laxar.is>
CC : Jens Garðar Helgason <jens@laxar.is>
Heiti : RE: RE: RE: Eldissvæði, reyðarfjörður
Málsnúmer : 202101101
Málsaðili : Laxar Fiskeldi ehf.
Skráð dags : 27.05.2022 17:31:27
Höfundur : Soffia Karen Magnúsdóttir <soffia@laxar.is>

Viðhengi [image004.jpg](#)
[image003.png](#)
[image002.jpg](#)

Sæll Egill, þetta er fin tillaga. Við gerum ekki athugasemdir.



**Soffia Karen
Magnúsdóttir** |
Head of licenses

Ice Fish Farm AS/ Laxar
fiskeldi ehf
Gróska, Bjargargata 1, 102
Reykjavík, Iceland
Direct: +354-823-8757 | soffia@laxar.is
Website:
<http://www.icefishfarm.com>
Website: <http://www.laxar.is>